

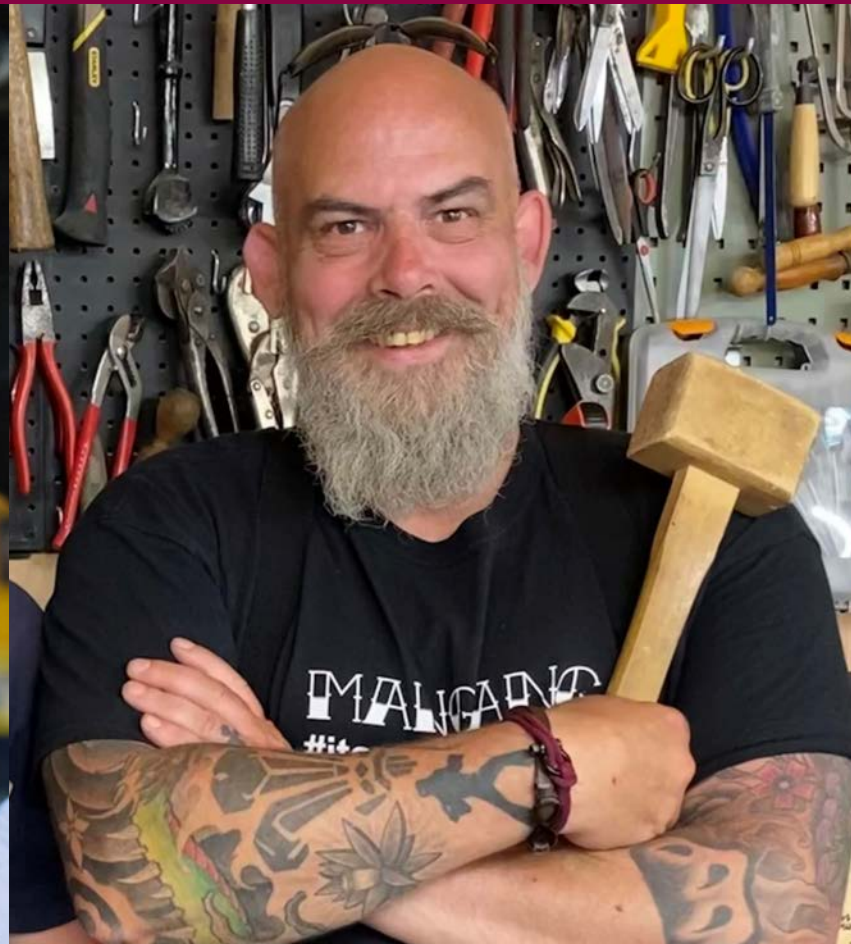
Step Het By Shed-model voor Step mannen

Interreg 
EUROPEAN UNION

2 Seas Mers Zeeën

SBS

European Regional Development Fund



Step Het By Shed-model voor Step mannen

Inleiding

Wat is een SBS Shed?

Een Shed is een plaats waar mannen, ongeacht hun leeftijd of achtergrond, bij elkaar komen om kennis, ervaring en kameraadschap te delen in een informele omgeving die tot niets verplicht. Sheds kunnen allerlei vormen aannemen. Ze lijken op clubs en zijn open voor mensen met gelijksoortige interesses in de plaatselijke gemeenschap.. Mannen die naar Sheds gaan ('Shedders') kunnen bijvoorbeeld alleen komen voor een kopje koffie en een praatje, voor een georganiseerde activiteit zoals houtbewerking, om betrokken te raken bij een nieuwe sport of sociale activiteit, of om hun diensten, bijvoorbeeld fietsreparaties, aan te bieden aan andere leden van de gemeenschap. Hoewel de structuur en het doel van een SBS Shed eenvoudig is, hebben de bredere doelen betrekking op het verbeteren van de gezondheid, het welzijn en de levenskwaliteit van de Shedders.

Wederzijdse ondersteuning neemt in het concept van de Sheds een centrale plaats in. Mannen komen bij elkaar als actieve deelnemers en niet als 'cliënten' om een informele, sociale omgeving te scheppen

Doel van dit document

Dit document beschrijft het Step by Step (SBS) model van Sheds. SBS Sheds biedt een holistische benadering van welzijn door mannen bij elkaar te brengen op basis van gedeelde interesses en door een omgeving te scheppen voor wederzijdse ondersteuning en verbetering van hun gezondheid en werkzaamheden.

Het SBS-model is geïnspireerd op de Men's Shed Movement. Het combineert een gastvrije omgeving voor mannen met als ethos het stap voor stap overwinnen van obstakels om voordelen op de lange termijn te realiseren.

waarin communicatie en activiteit worden aangemoedigd. Een Shed kan gevoelens stimuleren van doelgerichtheid, solidariteit, en empowerment, die een positief effect hebben op de gezondheid, het welzijn en het toekomstperspectief van Shedders.

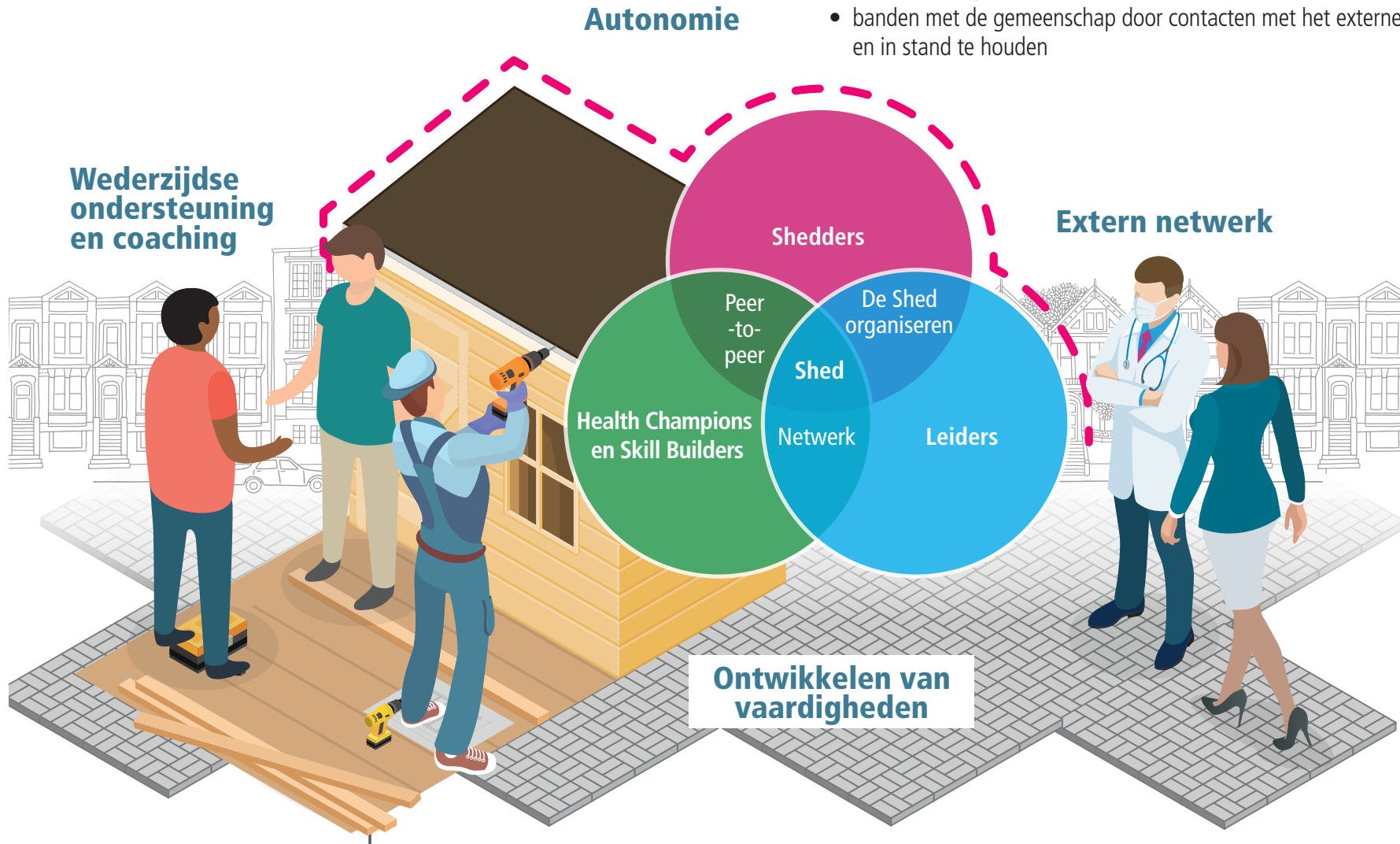
Een Shed kan een belangrijke plaats zijn voor mannen die zich geïsoleerd voelen, werkloos zijn of die weinig toegang hebben tot informatie over hun gezondheid.

Mannen uit alle achtergronden worden aangemoedigd om hun eigen Shed op te zetten. Sheds zijn een plaats waar mannen sociaal bij elkaar kunnen komen, en nemen een centrale plaats in het bredere netwerk van diensten in de gemeenschap in. Hoewel de Shed een informele en open omgeving is, geeft het Shedders ook toegang tot betrouwbaar advies en verwijzingen voor ondersteuning op het gebied van gezondheid, welzijn, het ontwikkelen van vaardigheden en werkgelegenheid.

Het SBS-model

De kern van het SBS-model bestaat uit de ondersteuning van Sheddars en Shed-activiteiten door:

- autonomie van de Shed om zelf de focus van zijn activiteiten te bepalen;
- coaching en ondersteuning die door mede-Sheddars binnen de Shed wordt aangeboden;
- opleiding en ontwikkeling van vaardigheden om Sheddars in staat te stellen om hun eigen lichamelijke en geestelijke gezondheid en inzetbaarheid en die van anderen te ondersteunen;
- banden met de gemeenschap door contacten met het externe netwerk te bevorderen en in stand te houden



Autonomie

Het SBS-model schept geen strikte hiërarchie of management dat berust op het hebben van specifieke functies. In plaats daarvan brengt een SBS Shed mensen bij elkaar die bijdragen aan het gezamenlijke doel van de Shed door zoveel mogelijk gebruik te maken van hun vaardigheden en interesses. Autonomie en actieve betrokkenheid van alle deelnemers worden beschouwd als van centraal belang voor het functioneren van de Sheds.

Sheds kunnen zich overal bevinden waar een groep mannen regelmatig bij elkaar komt voor een gemeenschappelijke activiteit, bijvoorbeeld een gebouw of werkplaats, een sportclub, een gemeenschapszaal of een andere openbare ruimte.

Shedders

Als de Shed een club is, dan worden de leden van die club Shedders genoemd. Shedders zijn gewoonlijk volwassen mannen die willen profiteren van de Shed om sociale redenen of voor zelfverbetering. De Shed is een plaats waar mannen op een ontspannen en informele manier deel kunnen nemen aan praktische, creatieve, actieve en sociale activiteiten. De activiteit van elke SBS Shed wordt bepaald door de interesse van zijn leden en organisatoren. Dit stimuleert de autonomie van de Shedders, omdat ze zelf kunnen kiezen wat ze willen doen, wanneer en hoe, en hoe ze een beroep kunnen doen op de vaardigheden of steun van anderen in de Shed. Zij zijn de initiatiefnemers en organisatoren van hun eigen activiteiten en gemeenschapsmiddelen. Het zelf voor het zeggen hebben, een doel hebben en zich bezighouden met betekenisvolle sociale contacten leidt tot een verbetering van hun geestelijk welzijn.

Hoewel iedereen naar een Shed kan gaan, is het iets dat vooral aantrekkelijk kan zijn voor mannen die zich eenzaam, geïsoleerd of depressief voelen. Maar een "model Shedder" bestaat niet. Vaak is het juist een Shed met Shedders uit alle geledingen van de samenleving en van alle generaties die het beste gedijt.

Shedders delen vaardigheden en kennis met elkaar, moedigen elkaar aan en zorgen ervoor dat de Shed een gastvrije omgeving is. Organisatoren (inclusief Shed-leiders) geven leiding aan de Shed en leggen contacten met netwerken in de plaatselijke gemeenschap. Voor sommige Shedders is een speciale opleiding beschikbaar om

promotors te worden op het gebied van gezondheid of inzetbaarheid, om hun Shed te voorzien van extra kennis en vaardigheden.

Shed-leiders en organisatoren

Om de autonomie te bewaren is het belangrijk dat degenen die de Sheds coördineren en beheren zelf ook Shedders zijn.

Alle Sheds hebben leiders. Leiderschap in een Shed betekent niet de manager of de baas zijn. Het betekent vooral een promotor zijn voor de Shedders. Goede leiders zijn mensen die hun gemeenschap goed kennen en die de tijd en de motivatie hebben om dingen voor elkaar te krijgen. De meest effectieve Sheds hebben meerdere leiders die samenwerken en andere leden aanmoedigen om initiatief te nemen, in plaats van zelf alle verantwoordelijkheden op zich te nemen. Op plaatsen waar Sheds nieuw zijn, kan meer organisatie in de gemeenschap nodig zijn. Het is goed mogelijk dat er al een toekomstige Shed-leider in de gemeenschap is, die wat hulp, ondersteuning en aanmoediging nodig heeft om te starten.

Hoewel niet iedereen de nodige vaardigheden heeft om een Shed te leiden, beschikken sommige Shedders en leden van de gemeenschap over nuttige ervaring, connecties en vaardigheden die kunnen bijdragen aan de organisatie en het dagelijks functioneren van de Shed. Dit kan persoonlijke connecties met de plaatselijke media omvatten, een technische vaardigheid die kan worden doorgegeven aan mede-Shedders, of gewoon extra tijd beschikbaar hebben om de Shed-ruimte schoon te maken of te renoveren.

Het Shed-leiderschapsteam kan verantwoordelijk zijn voor:

- Zoeken en in stand houden van de fysieke ruimte voor de Shed
- Contacten leggen in de gemeenschap om potentiële Shedders te vinden en aan te trekken
- Coördineren van de activiteiten in de Shed
- Coördineren van vrijwilligers die helpen bij het runnen van de Shed
- Opbouwen van duurzame relaties met derden op het gebied van gezondheid en werkgelegenheid

Financiering van de Shed

Het zoeken naar financiering voor een Shed kan een uitdaging zijn, afhankelijk van wat er plaatselijk beschikbaar is. Gevestigde Sheds functioneren bij voorkeur als een organisatie van vrijwilligers, die wordt gefinancierd door een combinatie van financiële donaties en donaties in natura door het publiek en particuliere organisaties, aangevuld met bijdragen van Sheddors of opbrengsten uit projecten die de Shed heeft uitgevoerd voor de gemeenschap. Het scheppen van een extern netwerk rond de Shed en het hebben van een zichtbaar profiel in de gemeenschap is essentieel. Het concept van autonomie moet ook van centraal belang blijven: hoewel de Shed het middelpunt is van een netwerk, blijft de Shed onder de controle van de Sheddors.

Financiële en wettelijke vereisten

Aangezien Sheds zelfstandig functioneren, vereist het SBS-model dat een of meer leden van het organiserende team over enige financiële en juridische kennis beschikken om ervoor te zorgen dat de Shed een veilige plek blijft voor Sheddors. Dit omvat veiligheid en gezondheid, gegevensbescherming en verzekeringszaken. Het SBS Sheds-model wil echter geen bureaucratische rompslomp scheppen, maar er enkel voor zorgen dat de Sheds zelfstandig zijn en op een verantwoordelijke manier binnen de wet functioneren. Shed-leiders moeten toegang hebben tot een plaatselijke opleiding of de ontwikkeling van vaardigheden om hun Sheds op een verantwoordelijke manier te beheren.

Fysieke ruimte en hulpmiddelen

Een Shed kan overal plaatsvinden, zolang het maar veilig en toegankelijk is. Een goed startpunt voor een nieuw Shed kan bijvoorbeeld een gemeenschapscentrum of een dorps huis zijn. Waar een Shed zich ook bevindt, het is belangrijk om te overwegen waar zaken zoals gereedschap of computers, materiaal en versnaperingen vandaan zullen komen en waar ze veilig bewaard zullen worden wanneer de Shed niet geopend is. Hoewel alle leden van de Shed verantwoordelijk zijn om te zorgen voor de fysieke ruimte en hulpmiddelen, zijn het uiteindelijk de Shed-organisatoren die zaken in verband met ruimte en hulpmiddelen behandelen.

Sheddors zoeken en aantrekken

Het opbouwen van een extern netwerk van contacten en geworteld zijn in de plaatselijke gemeenschap zal mannen helpen om via via te horen over de Shed. Een persoonlijke aanbeveling van een bestaande Shedder is een goede manier om nieuwe leden te werven. Het kan ook zijn dat de organisatoren meer moeten doen om bepaalde potentiële Sheddors aan te trekken, bijvoorbeeld mensen die sociaal geïsoleerd zijn.

Dat betekent vrijwillig tijd beschikbaar stellen en zich inspannen om de gemeenschap te mobiliseren, bijvoorbeeld door brochures en posters, of door van deur tot deur te gaan om plaatselijke bewoners over de Shed te informeren. Sociale media of telefoontjes kunnen worden gebruikt om te adverteren en om Sheddors te herinneren aan de activiteiten.

Het kan ook betekenen dat je naar verschillende locaties of evenementen in de gemeenschap gaat om bekendheid te geven aan de Shed en om potentiële Sheddors te ontmoeten; of om nieuwe partnerorganisaties te ontmoeten die connecties kunnen hebben met lokale Sheddors om ze te stimuleren om personen door te verwijzen naar de Shed.

Uiteindelijk moet elke Shed zich realiseren dat het belangrijk is om contact te maken met mannen, en zijn eigen manier vinden om contacten te leggen met de gemeenschap en met potentiële Sheddors.



Wederzijdse ondersteuning en ontwikkelen van vaardigheden

Het SBS-model stimuleert ondersteuning onder Shedders om hen in staat te stellen om hun lichamelijke en geestelijke gezondheid te verbeteren. Het verschilt van traditionele counseling of therapie en is vooral gericht op wat men voor elkaar kan doen, in plaats van wat men niet kan doen. Het stelt Shedders in staat om anderen te helpen en tegelijkertijd hun eigen welzijn te verbeteren. Het is ook een goede manier om mensen bij elkaar te brengen met dezelfde of vergelijkbare problemen, vrees of enthousiasme.

De wederzijdse ondersteuning is niet bedoeld als vervanging van professionele diensten. In plaats daarvan wordt een ondersteunende omgeving gecreëerd onder gelijken, om eerder professionele of medische hulp te zoeken. Dit is essentieel voor de gezondheidsverbetering op de lange termijn.

Mannen zijn geneigd om minder vaak gebruik te maken van de gezondheidszorg of stellen een bezoek aan de huisarts uit tot hun situatie verslechtert, wat het moeilijker maakt om langdurige aandoeningen zoals hart- en vaatziekten te voorkomen of te behandelen. Uit onderzoek blijkt dat langdurige werkloosheid, onzekere werkgelegenheid, chronische blootstelling aan beroepsrisico's en een stressvolle werkomgeving een negatieve invloed hebben op de gezondheid en het welzijn. Het SBS-model richt zich door middel van een holistische benadering op de geestelijke en lichamelijke gezondheid.

Delen van vaardigheden

Shedders met speciale kennis of ervaring kunnen dit op een informele en ondersteunende manier met anderen in de Shed delen. Ondersteuning door een gelijke, in plaats van in een officiële klas, helpt Shedders om in hun eigen tempo praktische vaardigheden te verwerven, op een manier die hun zelfvertrouwen en welzijn verbetert. Hiervoor is geen opleiding nodig, alleen de bereidheid om vaardigheden en kennis te delen.



Promotors

Hoewel alle Shedders kunnen profiteren door deel te nemen aan Shed-activiteiten, kunnen sommige mensen wat extra aanmoediging nodig hebben om grotere veranderingen in hun leven aan te brengen of om hun gezondheid te verbeteren. Het SBS-model van Sheds omvat een bijkomende gezondheids- en inzetbaarheidsdimensie, door Shedders een aantal mogelijkheden te bieden om hun vaardigheden te ontwikkelen om mede-Shedders op een sociale en semi-formele manier te ondersteunen.

Health Champions

Health Champions zijn opgeleide Shedders die mede-Shedders ondersteunen door positieve gesprekken te voeren. Eerdere ervaring is niet nodig, alleen interesse om anderen te helpen hun gezondheid te verbeteren en voor hun eigen gezondheid en welzijn te zorgen.

Health Champions ontvangen een opleiding in gespreksvaardigheden en ondersteuning om hen het zelfvertrouwen te geven om met Shedders te praten over gezondheid en welzijn. De voornaamste rol van de Gezondheidspromotor is om gesprekken met mede-Shedders mogelijk te maken en hun aandacht te vestigen op andere diensten, waar nodig. Ze fungeren als een schakel tussen de lokale gezondheidszorg en de Sheds, om ervoor te zorgen dat Shedders hun lichamelijke en geestelijke gezondheid en fitheid kunnen verbeteren.

Opgeleide Health Champions zorgen voor een groter bewustzijn van gezondheid en welzijn in hun Sheds en gemeenschappen, door een klimaat te scheppen waar mannen op een gevoelige en productieve manier over gezondheidszaken kunnen praten. Als mannen weten dat ze niet worden beoordeeld of dubieus advies krijgen en niet worden verteld wat ze moeten doen, vinden ze het gemakkelijker om met iemand een vertrouwelijk gesprek te voeren. Meer informatie over Health Champions en opleiding is beschikbaar in onze gids Programma voor Health Champions.

Skill Builders

Een goede baan en het gevoel van een doel te hebben bevordert het welzijn en de gezondheid van mannen. Het SBS-model omvat alle drie aspecten in een holistisch model. Het inzetbaarheidsaspect omvat uitwisseling van vaardigheden onder Shedders van alle generaties, linken naar het lokale opleidings- en ontwikkelingsaanbod om aan specifieke behoeften van de Shedders te voldoen, en holistische informele coaching voor Shedders die extra steun nodig hebben om vaardigheden in verband met inzetbaarheid en zelfvertrouwen te verwerven.

Hoewel de ontwikkeling van inzetbaarheid en vaardigheden een integraal deel uitmaakt van een SBS Shed, omvat het SBS-model ook opgeleide Skill Builders. Skill Builders zijn Shedders die een goed begrip hebben van het effect dat een goede baan en werken aan een doel kan hebben op een persoon. Ze beschikken over fundamentele coachingsvaardigheden om anderen te helpen om nieuwe doelen te stellen en te realiseren.

Skill Builders in een Shed kunnen vooral nuttig zijn voor mensen die langdurig werkloos zijn, of die geen zelfvertrouwen of verlangen hebben om naar een officiële banenadviseur te gaan.

Meer informatie over het inzetbaarheidsmodel is beschikbaar in onze speciale gids Inzetbaarheid en ontwikkelen van vaardigheden.



Extern netwerk

Een ander belangrijk element van het SBS-model is het externe netwerk dat de Shed ondersteunt. Dit omvat goede contacten opbouwen met openbare, particuliere en derde-sectororganisaties.

Een Shed kan de gemeenschap versterken door een gedeelde visie te hebben die door de Shedders is vastgelegd en die de behoeften van hun gemeenschap weerspiegelen. Door actief in de gemeenschap te staan wordt de Shed een aanwinst voor veel mensen, in plaats van een groep met een geïsoleerd bestaan.

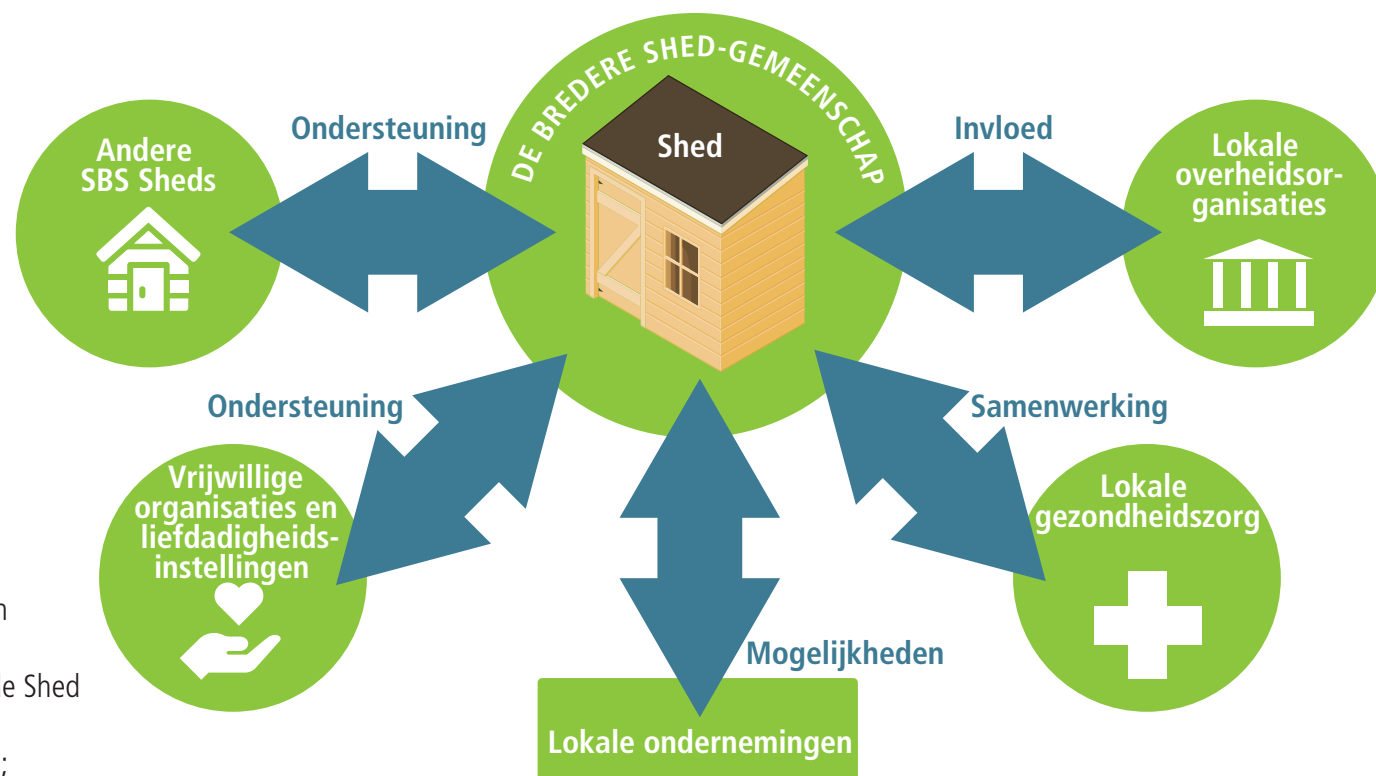
Doel van het netwerk

Behoren tot een breder netwerk helpt om:

- Shedders met specifieke sociale, gezondheids- of economische doelen in de richting van externe organisaties te sturen;
- workshops of activiteiten in de Shed te organiseren met gebruikmaking van lokale expertise;
- potentiële Shedders aan te moedigen om zich bij de Shed aan te melden;
- lokaal opleidingsaanbod te vinden en te gebruiken;
- samenwerking tussen organisaties en andere Sheds te stimuleren.

Het precieze netwerk zal per Shed verschillen en zal worden beïnvloed door lokale omstandigheden en behoeften. Er zijn allerlei organisaties, inclusief de plaatselijke overheid en gezondheidszorg, die interesse hebben om relaties op te bouwen met lokale Sheds.

Het externe netwerk, ongeacht hoe het wordt gevormd, moet door de Shed zelf worden aangestuurd en mag de autonomie of het vermogen van de Shed om aan de behoeften in zijn gemeenschap te voldoen niet aantasten.



Geschiedenis van het Step by Step-model

Het SBS-model werd ontwikkeld via een aantal grensoverschrijdende bijeenkomsten van projectpartners, belanghebbenden, opbouwwerkers, organisaties in de publieke en particuliere sector, specialisten op het gebied van de volksgezondheid en gezondheidsbevordering, en bovenal met mannen in onze plaatselijke gemeenschappen. Deze bijeenkomsten en activiteiten om inzicht te verkrijgen leidden ertoe dat veel verschillende mensen betrokken waren bij het creëren van het model.

In februari 2018 kwamen we een aantal beginselen voor ons model overeen. Deze waren:

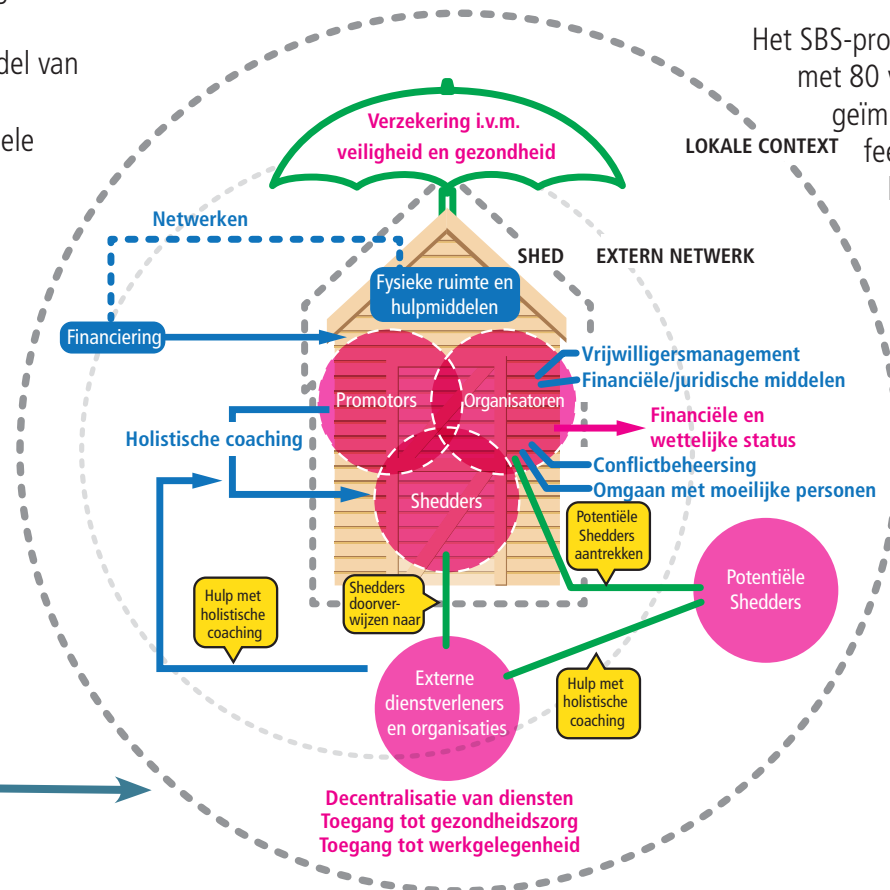
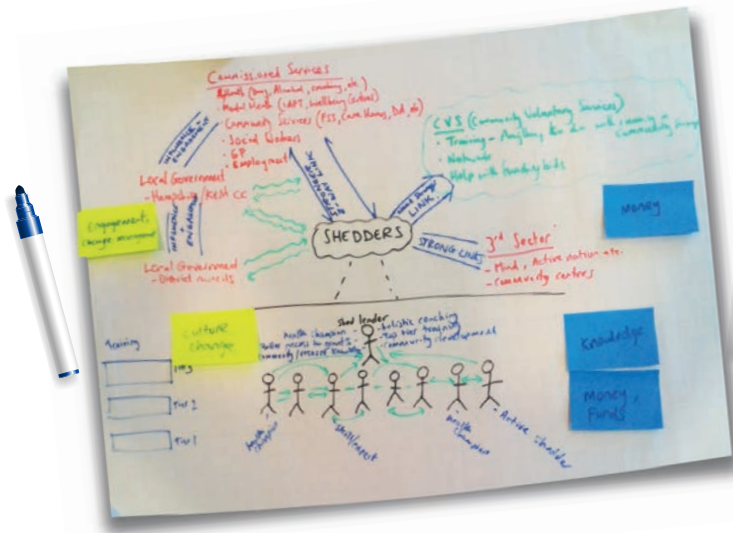
- mensen beschouwen als individu in plaats van te streven naar een algemene oplossing voor iedereen
- het belang van het opbouwen van een sociaal netwerk door middel van betekenisvolle gemeenschapsbanden
- het bevorderen van de autonomie en duurzaamheid van elke individuele Shed

Op basis van diagrammen die tijdens de focusgroepen werden opgesteld, werd een voorlopige digitale versie van het model opgesteld en verspreid. Er werd een audiovisuele animatie van het model in drie talen gemaakt voor potentiële SBS Shed-leiders en Sheddors om een overzicht te geven van de basisconcepten van het model.

Het model laat zien hoe belanghebbenden, vaardigheden, middelen en de omringende beleidscontext met elkaar verbonden zijn om de activiteiten van de Shed te ondersteunen.

Dit is een visuele weergave van SBS-model versie 1.0.

Het SBS-project heeft dit model met 80 verschillende groepen geïmplementeerd en getest. Hun feedback en vooral hun acties hielpen om het SBS-model in zijn huidige vorm te ontwikkelen.



Evaluatie van het SBS-model

In de winter van 2020-21 namen SBS Shed-leiders en Shedders deel aan een evaluatie van het SBS-model. Aan de hand van een SWOT-analyse (Strength, Weakness, Opportunity, Threat) werden Shed-leiders en Shedders aangemoedigd om na te denken over hoe het model in hun Sheds in de praktijk heeft gewerkt. Een veel gehoorde opvatting van de betrokkenen was dat het SBS-model zelf zeer aantrekkelijk was voor mannen, en dat zij het bredere model rond gezondheid en welzijn steunden.

Sterke punten	Zwakke punten
Verbeteringen van de Sheds <ul style="list-style-type: none">• Positieve atmosfeer; faciliteiten• Meer mogelijkheden voor toekomstplannen• Geeft Shed een betere structuur• Nadruk op opleiding	Shed-faciliteiten <ul style="list-style-type: none">• Grootte van de ruimte• Mogelijkheid om te groeien binnen de beschikbare ruimte• Gebrek aan apparatuur
Lidmaatschap van Shed <ul style="list-style-type: none">• Geëngageerde vrijwilligers• Uitbreiding van lidmaatschap• Intergenerationele leden	Lidmaatschap <ul style="list-style-type: none">• Behoud van leden• Omgaan met verwachtingen van nieuwe leden• Inclusiviteit• Deelname via digitale conferencing• In evenwicht houden van tegenstrijdige behoeften
Samenhang van de groep <ul style="list-style-type: none">• Voorkomen van isolatie, steun bij problemen• Mogelijkheid van sociale contacten	Management van Sheds <ul style="list-style-type: none">• Risico van planning voor de korte termijn• Proberen om te snel te veel te doen
Stimuleert een leeromgeving <ul style="list-style-type: none">• Leren van nieuwe vaardigheden• Leren door activiteiten en van anderen• Interpersoonlijke vaardigheden (ontwikkelen van empathie)• Nadruk op inzetbaarheid	Holistische coaching <ul style="list-style-type: none">• Aanmoedigen van gezondheidscontroles• Leden met complexe behoeften• Opvangen van leden met ernstige problemen• Grenzen stellen aan hulp
Netwerken met de externe gemeenschap <ul style="list-style-type: none">• Communicatie met organisaties	Cursus voor Health Champions <ul style="list-style-type: none">• Opleiding moet gericht zijn op complexiteit van problemen• Ingaan op het feit dat dat mensen genezen niet het doel is
Holistische benadering - verbetering van de gezondheid <ul style="list-style-type: none">• Lichamelijke, psychische en geestelijke gezondheid• Veranderingen in levensstijl• Meer zelfvertrouwen• Meer nadruk op de gezondheid van mannen	
Grotere algemene bewustheid <ul style="list-style-type: none">• Nepnieuws• Hoe werkgelegenheid de gezondheid beïnvloedt• Sterke punten - erkenning van eigen talenten	
Health Champions <ul style="list-style-type: none">• Gesprekken over gezondheid• Gezondheidscontroles• Geeft gesprekken een focus	

Mogelijkheden	Dreigingen
<p>Groei en ontwikkeling van de Shed</p> <ul style="list-style-type: none"> • Duurzaamheid • Nieuwe Sheds • Financiële onafhankelijkheid • Indeling van de Shed • Activiteiten met elkaar verbinden <p>Connecties verbeteren - integratie met de gemeenschap</p> <ul style="list-style-type: none"> • Verwijspaden in de gemeenschap • Kennis delen met de gemeenschap • Aansluiting van Shed bij andere mannengroepen <p>Promotie van de Shed</p> <ul style="list-style-type: none"> • Ontmoeten van nieuwe mensen • Werven van nieuwe Sheddors • Evenementen in de gemeenschap • Leren over mannen <p>Delen van vaardigheden met de gemeenschap</p> <ul style="list-style-type: none"> • Shed-workshops in de gemeenschap • Cursussen door derden in de Shed • Een lijst van sprekers maken <p>Aanvullingen op aangeboden opleiding</p> <ul style="list-style-type: none"> • Groepsdynamiek – werken in teams • Omgaan met complexe gezondheidsproblemen <p>Vereenvoudiging van het model</p> <ul style="list-style-type: none"> • Een vereenvoudigd model zou gemakkelijker zijn om te communiceren 	<p>Verantwoordelijkheden in de Shed</p> <ul style="list-style-type: none"> • Vrijwilligers stimuleren om leiders te worden • Weten wie voor wat verantwoordelijk is <p>Duurzaamheid</p> <ul style="list-style-type: none"> • Financiële onafhankelijkheid verkrijgen • Huur van panden in stand houden <p>Omgaan met verwachtingen van Sheddors</p> <ul style="list-style-type: none"> • Sheddors motiveren om projecten niet bij eerste tegenslag te laten varen • Gebrekkige interne communicatie • Mate waarin gebruikte documentatie wordt gelezen • Invloed van sterke persoonlijkheden op ervaringen van andere Sheddors <p>Verbinding met extern netwerk</p> <ul style="list-style-type: none"> • Verwachting van opname van mensen met complexe behoeften • De rol van bemiddelaar in de gemeenschap is belangrijk • Verlies van ondersteunend netwerk in de pandemie <p>COVID-19</p> <ul style="list-style-type: none"> • Belangrijkste focus in laatste 18 maanden – onzekerheid over toekomst • Veerkracht, relevantie en dynamiek van Shed na de pandemie

Het tweede deel van deze beoordeling was om de bovenstaande informatie te gebruiken om te kijken naar mogelijke strategieën om het SBS-model te verbeteren. Deze strategieën zijn opgenomen in het uiteindelijke SBS-model in dit document.

De sterke punten van SBS gebruiken om kansen te benutten

Mannen bij elkaar brengen

- Maakt een discussie mogelijk over bredere gezondheidsproblematiek
- Maakt andere discussies mogelijk (anders dan over gezondheid) en versterkt banden

Leiderschap om kansen te herkennen en vervolgens waar te nemen

Verbeteren van meervoudige vaardigheden

- Helpt om zelfvertrouwen en gezondheidsvoordelen te verbeteren

Zwakke punten verbeteren door kansen te benutten

De bredere gemeenschap inschakelen bij het zoeken naar een nieuw pand

De bredere gemeenschap inschakelen bij het zoeken naar nieuwe leden

Nadruk leggen op de kans om nieuwe vaardigheden te leren

- Meer kans op nieuwe leden
- Shed kan apparatuur huisvesten die leden niet in huis kunnen hebben

De sterke punten van SBS gebruiken om dreigingen aan te pakken

Krachtig leiderschap

- Helpen om te gaan met de coronapandemie en situaties die een ernstige dreiging vormen
- Helpen om panden te verkrijgen door engagement te tonen aan potentiële verhuurders

Een gevoel van betrokkenheid van iedereen kan helpen om om te gaan met sterkere persoonlijkheden

Deel uitmaken van gemeenschapsprojecten kan helpen bij het verkrijgen van financiering en het leggen van contacten met het externe netwerk

Werken om zwakke punten weg te nemen om bedreigingen te voorkomen

Krachtig leiderschap

- Omgaan met bedreigen, problemen en naleving

Alle leden kunnen in de Shed hun zegje doen

- Oplossing door gebruik van de vaardigheden/ervaringen van de Shed als geheel

Open/regelmatige communicatie

- Gebruik van media
- Netwerken van Sheds onderling

SBS verduidelijken

- Veerkracht opbouwen samen met andere mannenorganisaties
- Herkenbaar worden als onderdeel van een uniek netwerk
- Gebruik maken van netwerkervaringen en anderen helpen om hetzelfde te doen
- Doorlopend contact met noodzakelijke partners om kennis te delen

Uit de evaluatie blijkt dat alle elementen van het bestaande model relevant zijn en door de SBS Sheds worden gebruikt. De SWOT-evaluatie identificeerde vier belangrijke strategieën voor succes:

Krachtig leiderschap – hoewel het model heeft aangegeven dat er geen hiërarchie of status is binnen de Shed, hebben Shedders vastgesteld dat duidelijke functies en verantwoordelijkheden van belang zijn om ervoor te zorgen dat de Shed goed functioneert. Er wordt vastgesteld hoe leiders vanuit de leden kunnen worden geïdentificeerd en dat het noodzakelijk is dat de besluitvorming open en democratisch verloopt.

Opleiding – bredere of aanvullende opleiding die aansluit bij de specifieke behoeften van Shedders, zoals gezondheidsproblematiek bij mannen, complexe gezondheidsbehoeften, werken in teams, leiderschapskwaliteiten.

Externe netwerkverbanden – dit element van het model werd duidelijk beschouwd als een integraal onderdeel van de werking en de duurzaamheid van de Shed. Het onderhouden van actieve en open relaties met diverse externe organisaties werd als belangrijk gezien. Shedders vonden dat meer discussie nodig is wanneer organisaties nieuwe leden doorverwijzen naar de Shed (met name mensen met complexe behoeften).

Nadruk op naar buiten gerichte activiteiten – Shedders zagen de wederzijdse voordelen in van het organiseren van activiteiten binnen en voor gemeenschapsgroepen, om de plaats van de Shed binnen de gemeenschap te versterken en zo de toekomst van de Shed te ondersteunen.



Informatie over Step by Step (SBS)

Step by Step (SBS) is een samenwerkingsverband van 10 organisaties voor het ontwikkelen en testen van een gemeenschapsmodel voor verbetering van de geestelijke en lichamelijke gezondheid van mannen.

Het model is ontworpen om het volgende te bereiken

- Mannen de middelen in handen geven om een gebrekkige gezondheid en/of isolement om te zetten in gezonde sociale deelname of actieve deelname aan de arbeidsmarkt.
- Een cultuur bevorderen waarin alle burgers in alle regio's het vertrouwen hebben om duurzame positieve veranderingen aan te brengen die zowel henzelf als de samenleving ten goede komen.
- Bijdragen aan gezondere personen, gezinnen, gemeenschappen en beroepsgroepen.

Het SBS-model heeft als voornaamste doel om mannen in hun plaatselijke gemeenschappen te betrekken, met name mannen die sociaal geïsoleerd zijn of die een gebrekkige geestelijke gezondheid of welzijnstekort hebben.

Ga naar www.sbs-wellbeing.eu voor meer informatie en om uw lokale partner te vinden.

Informatie over Interreg

Interreg 2 Seas 2014 -2020 is een EU-programma voor grensoverschrijdende samenwerking tussen Engeland, Frankrijk, Nederland en België.

SBS is gefinancierd in het kader van de prioriteit in het programma voor technologische en sociale innovatie. SBS heeft als specifieke doelstelling om de ontwikkeling van toepassingen voor sociale innovatie te bevorderen om lokale diensten efficiënter en effectiever te maken.

Step Het By Shed-model voor Step mannen

Oktober 2021

